

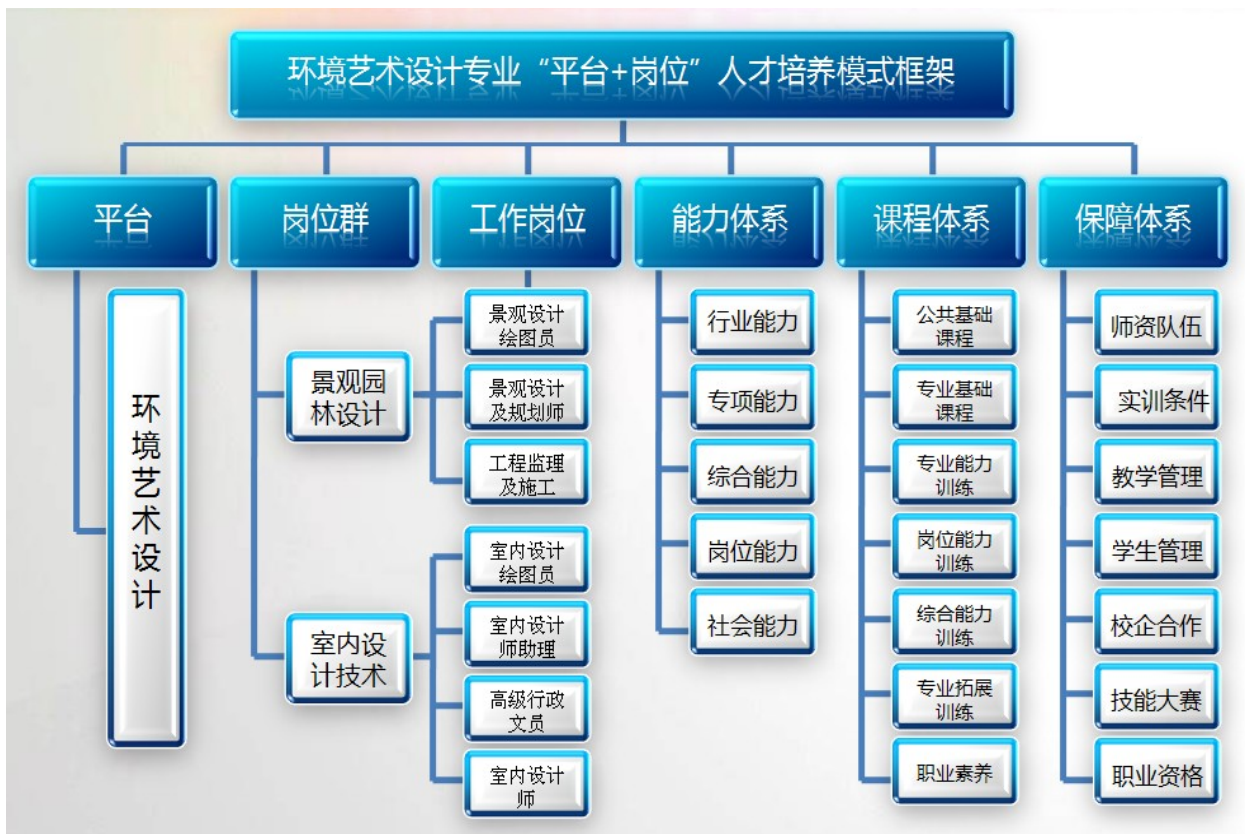


课程的性质与作用

一、专业培养目标及就业岗位

1、人才培养目标

本专业人才培养方案采用工学结合的“平台+岗位”、“专业+项目+工作室”、“教学做合一”式人才培养模式，培养拥护党的基本路线，德、智、体、美全面发展的、适应生产、建设、服务、管理第一线需要的，具有环境艺术设计行业相应岗位必备的理论基础知识和专业知识，具有较强的环境艺术设计能力，具有良好的职业道德、创业精神，能从事家居设计、公共性空间环境艺术设计、设计事务管理高等技能人才。依据国家职业资格标准，取得专业相关职业资格证书。



环境艺术设计专业“平台+岗位”



人才培养模式流程图

2、社会服务定位

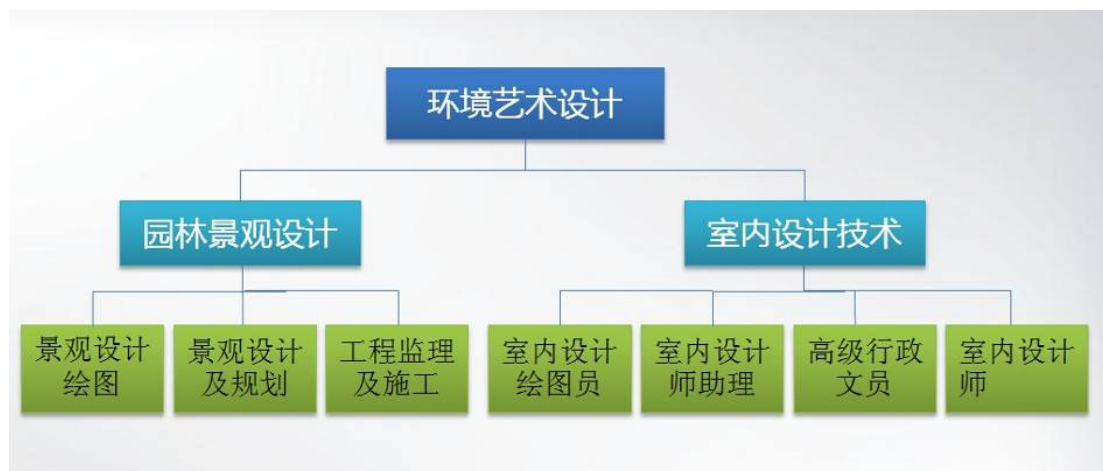
依托房地产和建筑行业，与行业企业密切互动、深度合作，立足珠三角，辐射粤港澳、华南地区为区域经济和社会发展提供服务。

3、就业岗位、就业范围及典型工作任务

学院会每年定期到企业去做调研和顶岗工作，及时跟踪环境艺术设计产业发展趋势和动态，了解环境艺术设计专业面向的主要就业岗位（群）及其任职要求，并对对职业工作过程与典型工作任务进行分析，确定系列工学项目模块，分析工学项目模块确定工学项目，构建基于工作过程的工学结合模块式工学单元课程体系，形成“项目导向、任务驱动、工学结合”单元模块化紧配合人才培养方案。在人才培养过程中，由校企共同实施，校内在工作室与基地实行理实一体、教学做合一，校外工学结合、顶岗实习。校企共同对工学结合过程监控与评价，快速反馈。形成了符合环境艺术设计专业高技能人才培养目标和就业岗位（群）的任职要求的专业课程体系。

依据市场调查结果，经专业指导委员会专家研讨论证，结合职业技能鉴定的要求，本专业以就业为导向，以就业岗位为依据，以职业能力为本位，形成以

环境艺术设计专业基础为平台，以园林景观设计和室内设计技术为培养方向，以工学结合的“平台+岗位”人才培养模式。



就业岗位	就业范围	主要业务工作
高级室内设计绘图员 (初次岗位)	室内设计公司、装饰公司、园林设计公司、建筑公司、家具工厂绘图员。	按要求绘制图纸。
高级室内设计师助理 (初次岗位)	室内设计公司、装饰公司、园林设计公司、建筑公司、设计师行政、技术助理。	协助设计师做设计方案中的具体事务。
室内设计高级行政文员 (初次岗位)	室内设计公司、装饰公司、园林设计公司、建筑公司、行政文员。	作设计文案、文件打印、保管、接待来宾、为设计人员做好后勤服务、推广公司业务。
装饰材料市场高级营销员 (初次岗位)	装饰材料、家具市场营销助理，营销主管。	接待客户，谈单营销，采购推广活动。
室内设计师 (成长岗位)	室内设计公司、装饰公司、园林设计公司、建筑公司设计师助理、设计师。	设计任务调研，作设计方案。负责设计组技术把关。
室内设计主管 (成长岗位)	室内设计公司、装饰公司、园林设计公司、建筑公司、设计师主管。	帮助设计师解决疑难问题，完善设计任务，审校设计方案，参加设计项目投标会。
教师 (成长岗位)	幼儿小学美术教学，室内设计培训中心设计教学。	幼儿小学美术教学，室内设计培训中心设计教学。
环境艺术设计绘图岗位 (初次岗位)	景观设计公司、规划设计院、林业局	1. 接受图纸任务 2. 识读图纸要求制作图纸 3. 与设计主管交流
景观设计岗位 (成长岗位)	景观设计公司、规划设计院、林业局	1. 接受工作任务 2. 协助高级设计师完善与细化设计方案 3. 独立完成中型景观项目设计
园林景观、城市公共建设部门技术岗位 (成长岗位)	景观设计公司、规划设计院、林业局	1. 管理设计与施工档案文件 2. 识读设计图纸 3. 协调与处理项目施工中遇到的问题 4. 监督落实施工任务

4、证书要求

获得以下证书之一：人力资源和社会保障部颁发的“室内装饰设计师”职业资格证书（高级）、人力资源和社会保障部颁发的图形图像应用处理员（CAD\3D\PS）职业资格证书、广东省装饰行业协会颁发的职业资格证书。

二、职业能力分析

在确定职业岗位群以后，根据职业岗位工作过程和岗位典型工作任务对职业专项能力进行分析，如表所示：

环境艺术设计专业任务与职业能力分析

任务领域	具体工作任务	职业能力	对应课程
室内设计	1-1 绘制工程设计图及施工图和各种效果图 1-2 完成室内设计单元项目从设计文案到设计图纸的设计、审核全过程，	1-1-1 具有熟练运用 CAD、PS、3D 软件绘制室内各种图纸的能力。 1-1-2 掌握室内设计原理知识和各种设计规范，并进行设计的能力，具综合知识及动手制作才能。	居室设计、公共空间设计、手绘表现技法、室内设计基础、材料与施工、家具设计、CAD、PS、3D、
室内设计营销	2-1 了解室内设计市场行情，谈单营销、接待客户，推广业务。	2-1-1 具有分析、解决客户对设计与施工方案所提出要求的能力。具文字、语言谈单的能力，具有装饰材料市场营销的能力。	CAD、PS、室内设计基础、手绘表现技法、材料与施工、家具设计、市场营销、公共关系学。
景观设计绘图	1-1 接受图纸任务、识读图纸要求、制作图纸、与设计主管交流	1-1-1 能识别各种图例和符号 1-1-2 能按比例绘制工程设计图纸 1-1-3 能运用计算机辅助设计软件进行景观设计 1-1-4 能正确选用景观元素，进行小型景观设计	1、园林制图基础 2、手绘表现技法、 3、园林计算机辅助绘图(CAD) 4、园林景观电脑表现 SU 5、园林景观电脑表现 3DMAX 6、园林树木及花卉 7、园林植物造景
景观设计 及规划	1-2 接受工作任务、协助高级设计师完善与细设计方案、或独立完成中型景观项目设计	1-2-1 能完成专业施工图设计 1-2-2 能细化一般景观项目设计方案 1-2-3 能布置和设计特定场所的种植设计 1-2-4 能运用造型手法表现景观效果 1-2-5 能解决施工中的设计配合问题	1、园林制图基础 2、手绘表现技法、 3、园林计算机辅助绘图(CAD) 4、园林景观电脑表现 SU 5、园林景观电脑表现 3DMAX 6、园林树木及花卉 7、园林植物造景 8、园林规划设计 9、景观设施设计 10、庭院景观设计 11、广场景观设计

三、人才培养方案制定

1、人才培养方案制定指导思想

以《国家中长期教育改革和发展规划纲要（2010-2020年）》为指导，遵照职业教育坚持紧跟当地产业，主动与行业企业合作，努力为当地经济与社会发展服务的办学宗旨，以“打造品牌、树立标杆，推动珠海环境艺术设计行业发展”为目标，以推动校企合作创新体制机制为突破口，以深化人才培养模式改革为着力点，重点抓好实习实训环节，深化改革，将环境艺术设计专业做大做强，做出特色。

2、人才培养方案制定思路

一方面积极主动与行业企业深度合作，深化人才培养模式改革，重新构建课程体系，多方面建设专业教学团队，促进师资队伍建设，提高社会服务能力。另一方面，校企合作共建校内实训基地和校外实践教学基地，加强基地实训、培训、社会服务功能，完善专业建设运行机制，保障人才培养质量。

构建以就业方向、培养目标、职业能力为基础，以基于工作过程为导向，教、学、做合一的课程体系。以技术应用能力培养为核心，分析相关的知识要素和技能要素，强调以课程内容的应用性和必需性来精简课程内容，突出综合知识和综合实践能力的培养，在整合的基础上形成新的课程类型，适应高职人才培养的特点要求。以提高技术应用能力为目的，坚持理论教学，以“必须、够用”为原则，促使学生用技术理论来指导实践，取消与专业实际技能培养关系不大、理论性过强的课程，同时从实用性出发对一些与专业相关的课程进行内容上的调整与合并。



成立了校内外专家组成的专业指导委员会

为了使得专业设置、培养目标和规格、培养方案设计更能符合社会实际需要以及科学可行，学院专门成立了校内外专家组成的专业指导委员会。

专业指导委员会

姓名	委员会职务	工作单位	职称/职务
刘境奇	荣誉主任	广东轻工职业技术学院艺设院	院长、教授
裴兵	主任	珠海艺术职业学院艺设分院	副院长/副教授
胡米一	副主任	珠海艺术职业学院艺设分院	副院长/讲师
董莹	秘书	珠海艺术职业学院艺设分院	副院长/讲师
苏志东	委员	珠海城市职业技术学院艺设院	院长、教授
林跃明	委员	珠海城市职业技术学院艺设院	副院长、教授
朱星雨	委员	广东科技技术职业学院艺设院	教授
韩燕伟	委员	佛山八点半品牌设计公司	设计师/总经理
刘永刚	委员	广州动漫城原创制作部	设计总监
毛林	委员	深圳思路数码有限公司	总经理
彭俊先	委员	珠海红胜装饰设计有限公司	总经理

李劲江	委员	珠海艺术职业学院艺设分院	副院长
谢冰丹	委员	珠海艺术职业学院艺设分院	副院长/讲师
黄志成	委员	珠海艺术职业学院艺设分院	专业带头人/副教授
黄宛萍	委员	珠海艺术职业学院艺设分院	专业带头人/副教授

经过专业指导委员会的年度会议，确定了该专业的培养目标和人才规格，设计了专业人才培养方案。

四、本课程性质与任务

1. 本课程设置符合高职教育人才培养目标和本专业职业岗位（群）的技能要求。

我院贯彻《珠江三角洲地区改革发展规划纲要》、国家和省教育中长期改革和发展规划纲要等文件精神为指导的基础建设和综合改革项目，根据党的十八大建设美丽中国的指导思想、珠海市构建城镇化舒适人居环境的发展需求和学院的办学目标，本专业充分发挥特区地域优势，提高社会服务能力，促成就业，倡导教育教学改革，坚持走产学研结合之道，不断完善实训基地建设、师资队伍建设和，旨在将环境艺术设计专业建设成为学院乃至市、省、国家的特色专业。

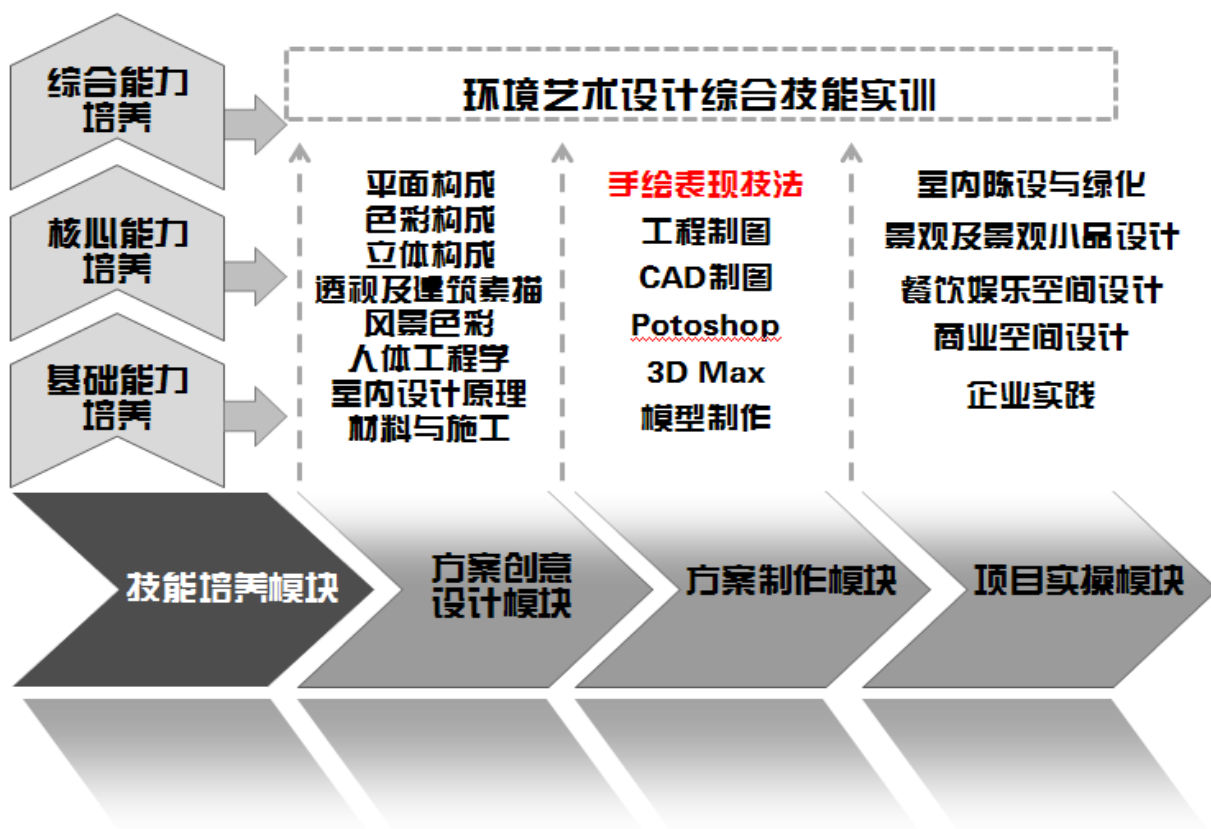
环境艺术设计专业成立于 2010 年，前身是 2004 年成立的艺术设计专业（环境艺术设计方向）。是省级重点建设专业，历 10 多年已经形成了较完善的专业教学体系。环境艺术设计专业的人才培养目标是“面向广东省尤其是珠三角地区的房地产行业，培养有一定美学基础，有较强艺术表现技能、设计创新意识和创造能力，计算机应用的专业核心能力，有较强项目工程制作、工程施工组织与管理能力，受企业欢迎的高素质高端技能型专门人才”。其主要就业岗位群包括：室内设计绘图员、室内设计师助理、室内设计高级行政文员、室内设计师、室内设计主管、园林景观、城市公共建设和其他与设计相关的岗位。就业岗位、岗位能力以及岗位工作内容的对应关系如下图所示：



2. 本课程作为环境艺术设计专业课程体系，承担培养学生表达设计方案能力的重任：

围绕职业岗位（群）能力要求，以职业岗位能力培养为主线，以环境艺术设计项目为载体，与合作企业共同构建课程体系。根据专业岗位群及岗位能力需求，参照职业岗位任职要求制定人才培养目标和专业方向；基于工作过程系统化要求，对知识、能力进行重新序化，将体系构架确立为 4 个能力培养模块：技能培养模块、方案创意设计模块、方案制作模块、项目实操模块。4 个能力模块围绕就业岗位所需的专业知识和技能，体现递进式职业能力培养的课程体系架构，而《手绘表现技法》承担培养学生创新设计表达能力的重任，是环境艺术设计专业课程体系的基础主干课程。

环境艺术设计专业课程体系构架



五、本课程对学生职业能力培养和职业素养养成起主要作用

为了培养动手能力强的高技能型人才，我们积极深入行业企业进行广泛调研，了解环境艺术设计产品开发运作流程，以岗位核心职业技能为基础设置课程模块，以体现职业能力提升为宗旨的工学结合模块化课程体系。在教学中强调实践教学，强化产学合作，以市场为导向，注重以人为本、强调能力本位，进一步增加综合实习实训，提高学生动手能力。注重培养学生发现问题、解决问题的能力，达到全面提高学生综合素质的目的。

《手绘表现技法》课程以实际项目的整个设计工作过程为参照，根据工作领域需要的核心技能来划分课程学习模块，将课程内容分成 5 大项目模块：手绘技法导入、手绘快速透视与构图、手绘线描表现、手绘单体表现、手绘场景表现。在每一个模块教学内容设置上，充分体现“理论教学以够用为度”高职

教育精神，删减原理，结合实际设计项目，注重讲授“如何做，如何做得好”实用性的技能技巧。

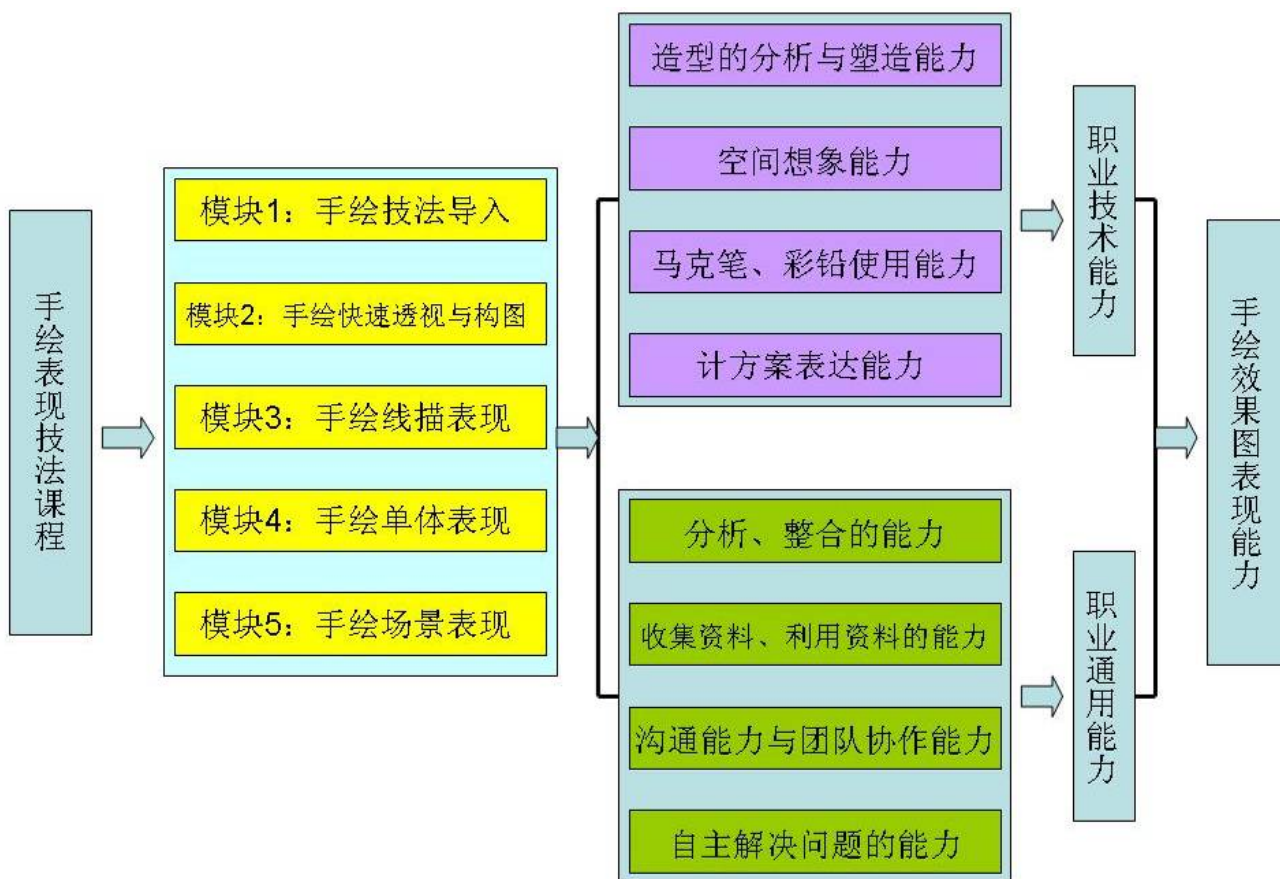
在模块课程中，有意识的将职业素质与职业道德、就业创业意识导入课程的每一个环节，使学生在校学习期间就能时刻感受企业的职场氛围，时刻以一个职业人的身份来要求自己，强化自己的行动，为学生将来就业上岗打下坚实的基础。

《手绘表现技法》是培养环境艺术设计专业学生综合职业能力的课程，它通过手绘技法导入、手绘快速透视与构图、手绘线描表现、手绘单体表现、手绘场景表现五个模块的学习实训，培养学生的专业手绘表现技能，为学生后续课程学习和毕业后从事室内设计、景观设计等工作奠定基础。课程符合高等职业教育的特点，面向设计行业的实际需要，以就业为导向，强调了技术应用型人才的培养。

素质教育不只是对基础教育的要求，也是对职业教育的要求。我们在培养学生职业技能的同时，加强学生的职业素养，使学生在毕业后不仅具有较强的工作能力，同时具备良好的职业操守，更能适应社会的需求。

对学生职业素养的培养，在每一个教学实训模块中渗透。如实训项目都要求分组进行，在分工合作完成设计方案，方案的优劣，直接反映学生的合作协调能力，沟通能力等。

对学生职业素养的培养，从细节做起。如下课后，要求学生将凳子放好，垃圾带出工作室，扫地后可离开。学生在实操时，注意养成学生爱护工具等习惯。此外，学生在企业顶岗实习时，严格要求学生严格遵守企业的有关规章制度。



课程模块及对应的职业能力培养图

六、本课程与前后课程之间的联系与要求

本课程是室内设计技术、环境艺术设计专业基础主干课程之一，本课程学习效果的好坏将直接影响到学生对后续专业课的学习。本课程需要有一定的素描、色彩、透视学基础，在课程体系中位于前端，是绘画基础课学习方法在设计类专业课程学习方法的延伸与拓展，同时也是养成后续专业课程学习方法和职业能力培养的基础。例如，本课程与室内设计技术、环境艺术设计专业相关课程的关系见表 1。

本课程与后续相关课程的关系

序号	前续课程名称	为本课程支撑的主要能力
1	设计素描	形体结构分析及表现能力
2	设计色彩	形体色彩及光影的分析表现能力
3	透视学	三维透视表现能力
序号	后续课程名称	需要本课程支撑的主要能力
1	3DMAX	通过手绘方案草图制作效果图的能力
2	室内陈设设计	家具手绘方案效果图绘制的能力
3	景观及景观小品设计	景观手绘方案效果图绘制的能力
4	居室空间设计	手绘方案效果图绘制的能力
5	商业空间设计	手绘方案效果图绘制的能力
6	餐饮娱乐空间设计	手绘方案效果图绘制的能力
7	设计方案创意	手绘方案效果图绘制的能力
8	毕业设计	手绘方案效果图绘制的能力